

Enkel og effektiv træpleje

Universalprodukter med fokus på miljø og indeklima



moland
- et naturligt valg

Træpleje

SERIEN FRA MOLAND
- et naturligt valg

Indholdsfortegnelse

| | |
|--|-------|
| Oversigt: Lofter, Indendørs & Udendørs træ . . . | 4 |
| Oversigt: Indendørs træpleje Gulve | 5 |
| Trærens | 6 |
| Nåletræslud | 6 |
| Hvid Lud | 7 |
| Lofthvid | 7 |
| Sæbe Natur | 8 |
| Sæbe Hvid | 8 |
| Gulvolie Plus Natur | 9 |
| Gulvolie Plus Hvid | 9 |
| Gulvolie Natur | 10 |
| Gulvolie Hvid | 10 |
| Oliepleje Natur | 11 |
| Oliepleje Hvid | 11 |
| Indendørs Møbelolie Natur | 12 |
| Indendørs Møbelolie Hvid | 12 |
| Lakpleje | 13 |
| Lakpleje Mat | 13 |
| Udendørs Træolie Natur | 14 |
| Udendørs Træolie Gylden | 14 |
| Udendørs Trærens 1 | 15 |
| Udendørs Trærens 2 | 15 |
| Sådan gør du og sådan bliver resultatet | 16-19 |

At leve med træ

- en livsstil med kvaliteter!

At omgive sig med træ er forbundet med både følelser og fornuft.

Fornemmelsen af robuste og ægte naturmaterialer, tidløshed, historie, dufte, lyde, lys, varme og hygge er nogle af de følelser, vi forbinder med træ. Men vi vælger også træ, når vi vil have slidstærke materialer, der giver et sundt indeklima. Alt i alt en rigtig klog kombination af følelser og fornuft. Og et naturligt valg.

Ligesom du med jævne mellemrum klipper din græsplæne, fjerner et par mælkebøtter og engang imellem giver gødning, har træ også brug for, at du tager dig kærligt af det.



Lidt forenklet sagt:

**Kan du passe din græsplæne ...
kan du også pleje dine træprodukter!**

Moland Træpleje er en enkel og effektiv produktserie, der med få produkter løser langt de fleste af de opgaver, du i din dagligdag støder på, når du skal behandle eller pleje træ, udendørs og indendørs.

Kendetegnende for serien er, at produkterne er udviklet og produceret med fokus på miljø og indeklima. Produkterne er gennemtestede og forsynet med grundige og forståelige anvisninger. I brochuren finder du alle informationer og anvisninger for hvert enkelt produkt. Enkelte af produkterne har en henvisning til fotokavalkaden på siderne 16-19. Her vises vigtige momenter fra arbejdsanvisningerne. Og her finder du også "før og efter" fotos.

For at give dig det store overblik, har vi på siderne 4-5 foretaget en opdeling i produkternes mest almindelige anvendelsesområder. Oversigterne viser dig vej til de produkter, du har brug for.

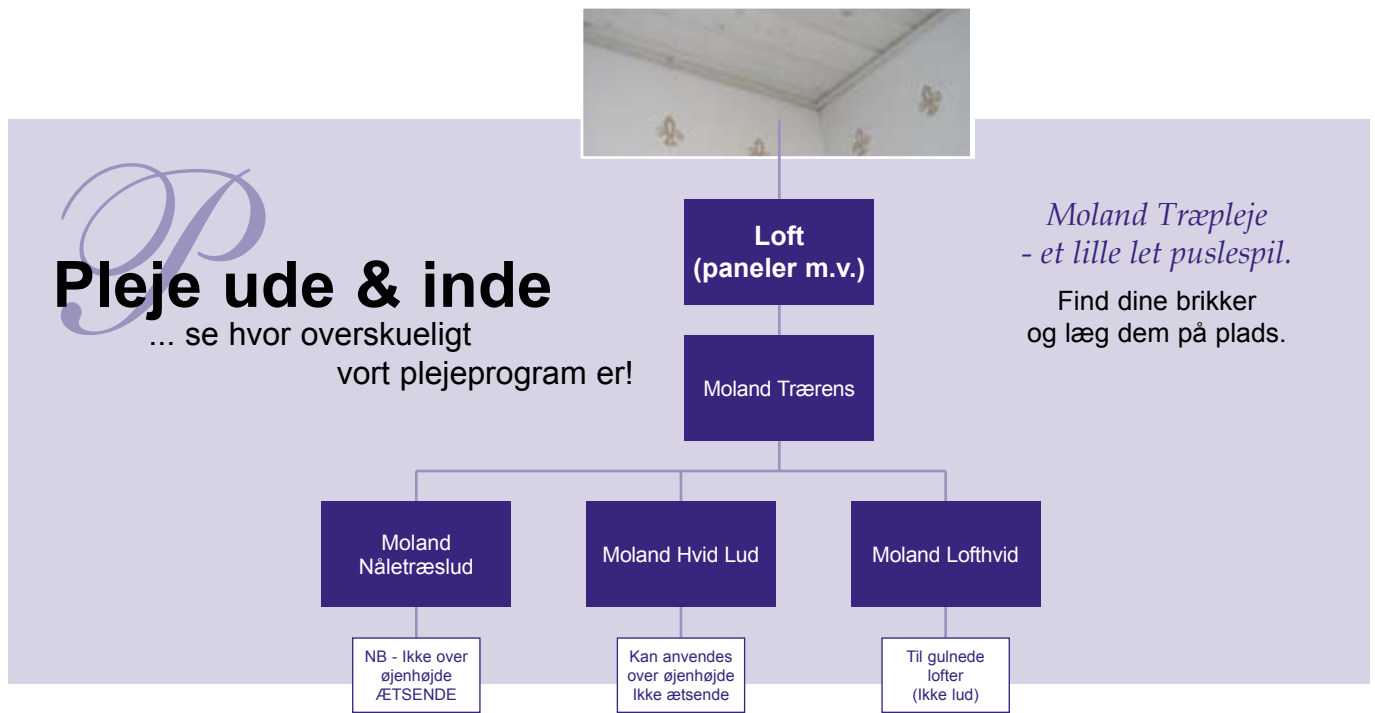
Produkterne har mange andre muligheder end det, du ser på oversigterne. Skal du f.eks. oliere din trævindueskarm, ja så kan du fint anvende en af gulvolierne - skal du oliere den indvendige side af dine teakvinduer, kan du benytte møbelolien osv. osv. Står du over for en opgave, hvor du er usikker på det rigtige produkt, kontakter du blot din forhandler eller Moland.

Vi er klar med vejledning og gode råd.

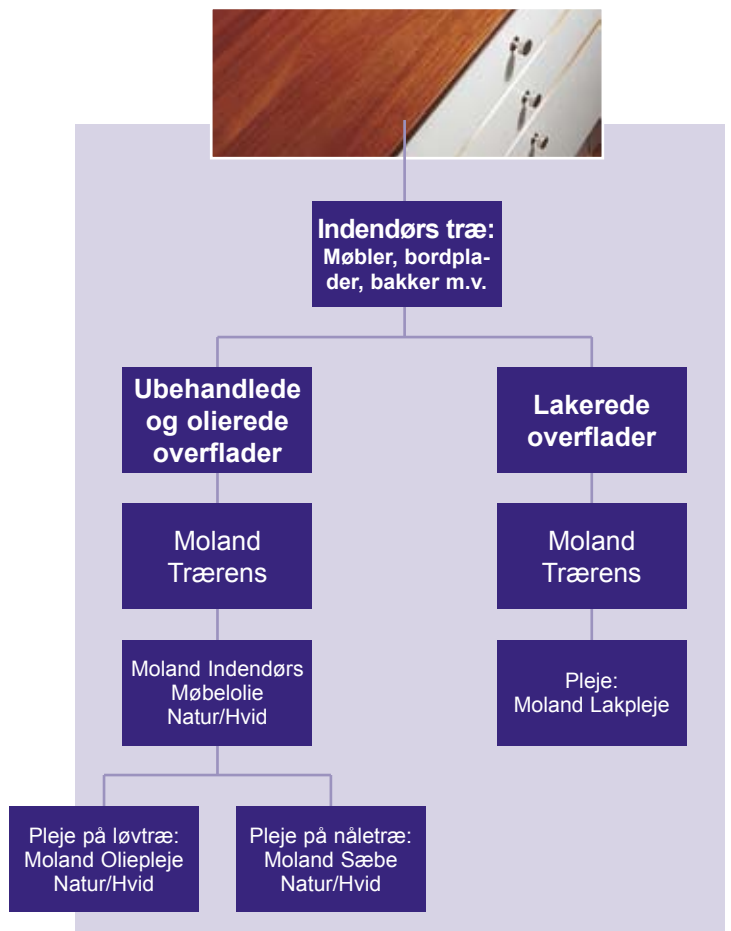
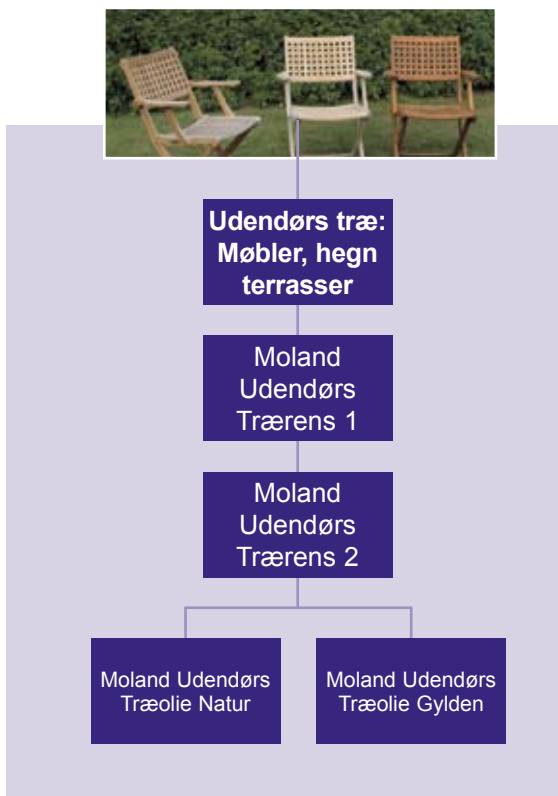
**Vi har nemlig for længe siden valgt
at leve et liv med træ.**



Indendørs Træpleje

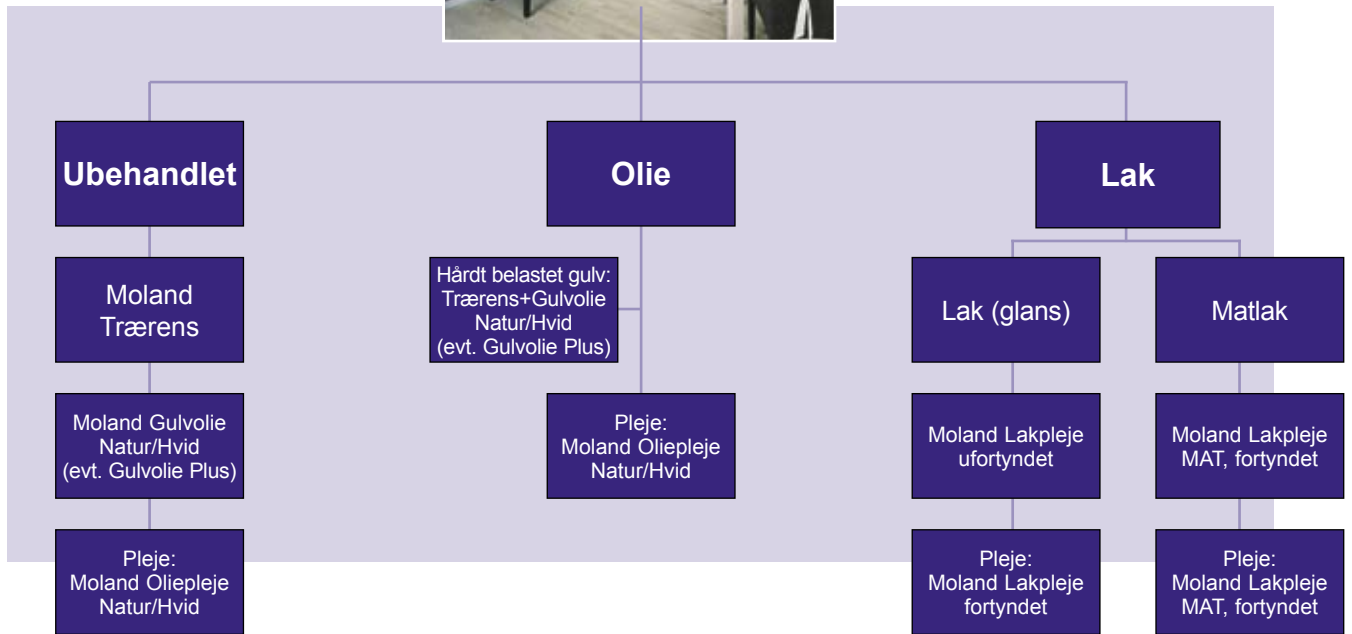


Indendørs & Udendørs Træpleje

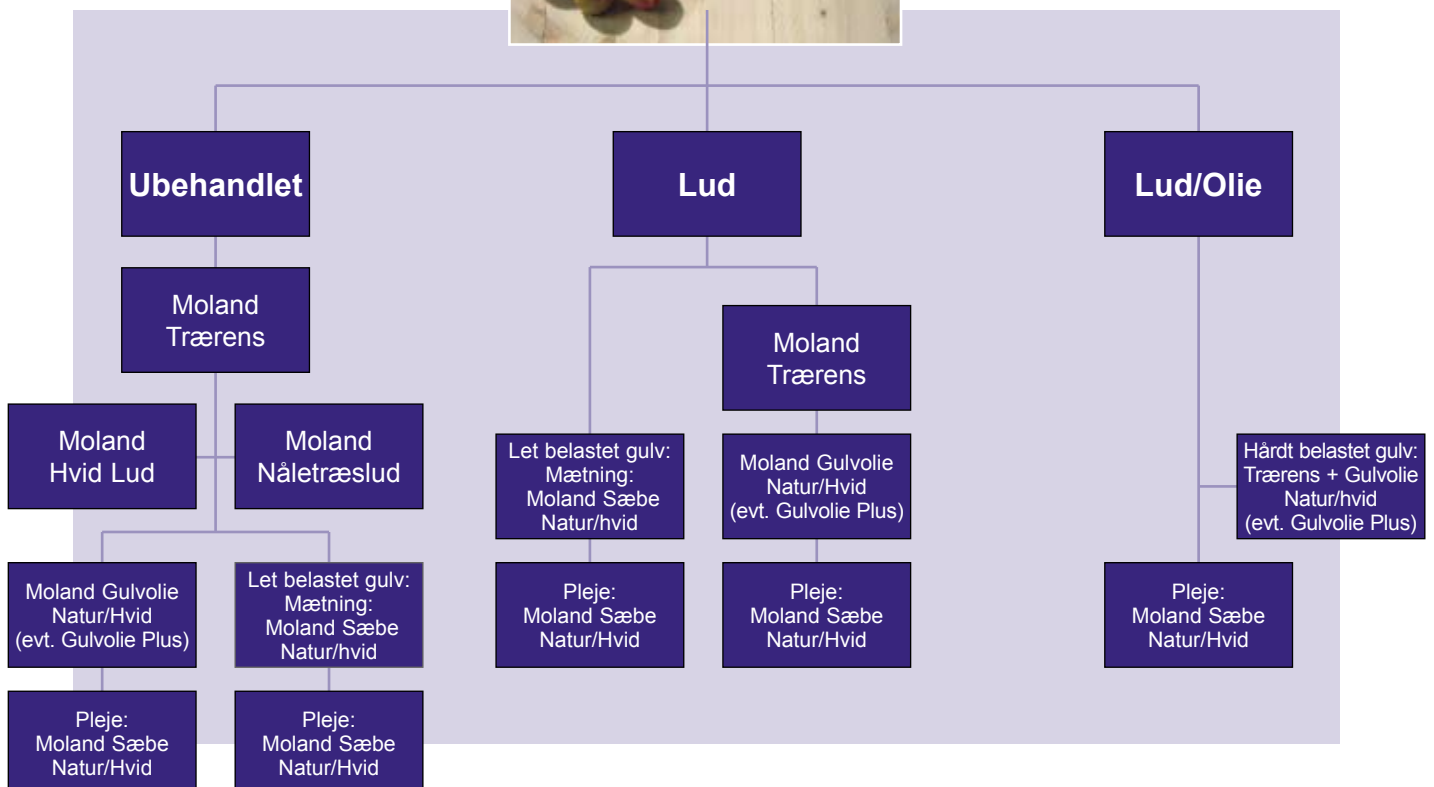


Ask, eg, bøg osv.

Find dit gulv
 ...og se hvor overskueligt
 vort plejeprogram er!



Fyr, gran osv.



Moland Trærens

Produktet: Moland Trærens er et effektivt grundrengøringsmiddel, der renser træet i bund og efterlader porerne åbne. En efterbehandling er derfor altid påkrævet. Moland Trærens er et miljørigtigt produkt uden organiske opløsningsmidler, farvestoffer eller parfume.

Blandingsforhold: Produktet anvendes fortyndet. Se under afsnittet "Fremgangsmåde".

Anvendelsesområde: Moland Trærens anvendes til afrensning/grundrengøring af indvendige træoverflader før behandling/genbehandling med andre træplejeprodukter (f.eks. sæbe, olie, lofthvid m.v.).

Fremgangsmåde: Moland Trærens opløses i varmt vand.

Vejledende blandingsforhold:

Let tilsmudsning: 1 del Trærens til 60 dele vand

Middel tilsmudsning: 1 del Trærens til 40 dele vand

Kraftig tilsmudsning: 1 del Trærens til 20 dele vand

Med moppe, klud, svamp eller gulvskrubbe vaskes træet med blandingen af Trærens og vand i træets længderetning. Ligger der vand på overfladen, aftørres træet med en hårdt opvredet klud. Træet er nu renset i bund, og porerne er åbne. Når overfladen er tør, efterbehandles træet (f.eks. sæbe, olie, lofthvid m.v.).

Efterbehandling: En træoverflade, afrenset med Moland Trærens, skal altid efterbehandles. Følg anvisningen på det produkt, der anvendes til efterbehandlingen. Specielt ved efterbehandling med olieprodukter er det afgørende, at den afrensede overflade er helt tør, før efterbehandlingen igangsættes.

Emballagestørrelser: ½, 1 og 2½ l.

OPBEVARES
UTILGÆNGELIGT FOR BØRN!

TEKNISKE DATA:
pH-værdi: 8,5
Rækkeevne: 80-120 m² pr. l
Opbevaring: Frostfrit
Holdbarhed: Min. 5 år i uåbnet emb.
Tørretid: Gennemtør efter ca. 6 t ved 20°C og RF ca. 50%
Deklaration: Neutraliseret ammoniak, vandbaserede anion- og nonion-tensider



Vil du være sikker på resultatet af dit arbejde:
Foretag altid en prøvebehandling!

Moland Nåletræslud

Produktet: Moland Nåletræslud standser træets naturlige gulningsproces. Træet fremtræder efter ludbehandlingen lyst med en hvidskuret patina, og træets naturlige struktur og kerne fremhæves. Produktet anvendes ufortyndet.

Anvendelsesområde: Moland Nåletræslud anvendes på indvendigt, nyt, ubehandlet eller afslebet nåletræ, som f.eks. fyr, gran, pitch-pine m.m. På grund af materialets ætsende egenskaber, frarådes det at arbejde med Moland Nåletræslud over øjenhøjde. Over øjenhøjde anbefales det at anvende Moland Hvid Lud eller Moland Lofthvid!

Fremgangsmåde: Træet skal være rent og tørt. For at sikre et optimalt resultat anbefales det at vaske træet med Moland Trærens, inden ludbehandling påbegyndes (se anvisning på etiket eller øverst på denne side). Ryst dunken meget grundigt. Hæld luden over i en syrefast plastikspand. Omrør ofte under ludbehandlingen. Luden påføres med syrefast pensel eller syrefast rulle i et jævnt lag i træets længderetning. Brug altid egnede beskyttelseshandsker og -briller under arbejdet. Når træet er tørt, kan ludbehandlingen om nødvendigt gentages, evt. flere gange. Herved sikres det lyseste resultat. Foretag altid afsluttende slibning med fint sandpapir.

udsat for belastning, f.eks. gulve, møbler, bordplader m.m., skal altid efterbehandles, men først når den er helt tør. Ved lettere belastede overflader kan anvendes Moland Sæbe i natur eller hvid (se anvisning på etiket eller omtale på side 8). Ved stærkere belastede overflader, primært gulve, anbefales en oliebehandling med Moland Gulvolie eller Moland Gulvolie Plus i natur eller hvid (se anvisning på etiket eller omtale på side 9 og 10). Loftsbrædder kræver ikke efterbehandling, men blot afbørstning, når træet er tørt.

Emballagestørrelser: 1 og 2½ l.

Sikkerhedsregler

0-4

1993

Alvorlig ætsningsfare.
Indeholder 10-25% natriumhydroxyd. Ved ulykkestilfælde eller ved ildebefindende er omgående lægebehandling nødvendig; vis etiketten, hvis det er muligt. Kommer stoffet i øjnene, skylles straks med vand, og læge kontaktes. Brug egnede beskyttelseshandsker og -briller/ansigts-skærm under arbejdet.

OPBEVARES UNDER LÅS OG
UTILGÆNGELIGT FOR BØRN.
Spild og rester bortskaffes efter kommunens anvisninger.

TEKNISKE DATA:
pH-værdi: 14
Rækkeevne: 8-12 m² pr. l
Opbevaring: Frostfrit
Holdbarhed: Min. 5 år i uåbnet emb.
Tørretid: 2-5 t ved 20°C og RF ca. 50%
Rengøring: Værktøj rengøres i vand
Deklaration: Natriumhydroxyd, naturlige kridt- og kalkpigmenter, planteolier



Ætsende

Efterbehandling: En ludbehandlet overflade, der vil blive

Vil du være sikker på resultatet af dit arbejde:
Foretag altid en prøvebehandling!

Moland Hvid Lud

Sikkerhedsregler

00-1

1993

OPBEVARES UTILGÆNGELIGT FOR BØRN!

Undgå kontakt med hud og øjne. Kommer stoffet i øjnene, skylles straks grundigt med vand. Brug beskyttelsestøj under arbejdet.

TEKNISKE DATA:

pH-værdi: 9

Rækkeevne: 8-10 m² pr. l

Opbevaring: Frostfrit

Holdbarhed: Min. 5 år i uåbnet emballage

Tørretid: 6 t ved 20°C og RF ca. 50%

Rengøring: Værktøj rengøres i vand

Deklaration: Natriumhydroxyd, titandioxyd, planteolier, naturlig voks, kridt.



Produktet: Moland Hvid Lud standser træets naturlige gulningsproces. Træet fremtræder efter ludbehandlingen lyst og lysere end ved behandling med Moland Nåletræsud. Produktet anvendes uforyndet.

Anvendelsesområde: Moland Hvid Lud anvendes på indvendigt, nyt, ubehandlet eller afslebet nåletræ, som f.eks. fyr, gran, pitch-pine, lærk m.m. Moland Hvid Lud kan eventuelt også anvendes på visse lyse løvtræssorter. På grund af risiko for en vis farveændring i træet SKAL man i sådanne tilfælde altid foretage en prøveludning.

Fremgangsmåde: Træet skal være rent og tørt. For at sikre et optimalt resultat anbefales det at vaske træet med Moland Trærens, inden ludbehandling påbegyndes (se anvisning på etiket eller omtale øverst på side 6). Ryst dunken meget grundigt. Hæld luden over i en plastikspand. Omrør ofte under ludbehandlingen. Luden påføres med pensel eller rulle i et jævnt lag i træets længderetning. Vær opmærksom på at udjævne overlappinger af penselstrøg omgående. En let afslibning med fint sandpapir kan være nødvendig, hvis træfibre har rejst sig.

Efterbehandling: En ludbehandlet overflade, der vil blive udsat for belastning, f.eks. gulve, møbler, bordplader m.m., skal altid efterbehandles, men først når den er helt tør. Ved lettere belastede overflader kan anvendes Moland Sæbe i natur eller hvid (se anvisning på etiket eller omtale på side 8). Ved stærkere belastede overflader, primært gulve, anbefales en oliebehandling med Moland Gulvolie eller Moland Gulvolie Plus i natur eller hvid (se anvisning på etiket eller omtale på side 9 og 10). Loftsbrædder kræver ikke efterbehandling.

Emballagestørrelser: 1 og 2½ l.

Vil du være sikker på resultatet af dit arbejde:
Foretag altid en prøvebehandling!

Moland Lofthvid

Sikkerhedsregler

0-1

1993

OPBEVARES UTILGÆNGELIGT FOR BØRN!

Spild eller rester bortskaffes efter kommunens anvisninger.

TEKNISKE DATA:

pH-værdi: Ca. 8

Rækkeevne: 15-20 m² pr. l

Opbevaring: Frostfrit

Holdbarhed: Min. 5 år i uåbnet emballage

Tørretid: Ved 20°C og RF ca. 50%: Overfladerør efter 5-15 min.

Gennemtør efter 2-5 timer

Rengøring: Værktøj rengøres i vand

Deklaration: Akryl- og voksdispersion, naturligt kridt, titandioxyd.



Produktet: Moland Lofthvid er et vandbaseret, miljøvenligt produkt, der med sit indhold af hvide pigmenter tilfører trælofter, vægpaneler og lign. en meget lys overflade. Træets struktur og åretegning bevares, da behandling med Moland Lofthvid ikke er dækkende.

Blandingsforhold: Produktet anvendes uforyndet eller fortyndet. Se under afsnittet "fremgangsmåde".

Anvendelsesområde: Moland Lofthvid anvendes på indvendige, ubehandlede og gulnede lofter, vægpaneler og lign. af nåletræ, som f.eks. fyr, gran, pitch-pine, lærk m.m. Produktet kan også anvendes på nye træflader, hvor man ønsker et lysere udseende end det, der opnås ved behandling med Moland Hvid Lud.

Fremgangsmåde: Inden behandling med Moland Lofthvid påbegyndes, afrensnes træet med Moland Trærens (se anvisning på etiket eller øverst på side 6). Når træet er overfladetørt (efter ca. 1-2 timer), kan behandlingen påbegyndes. Ryst dunken grundigt og hæld indholdet i en spand. Omrør grundigt både før og under brug. Hvis man ønsker et mindre hvidt udseende, kan man fortynde Moland Lofthvid med vand, dog max. 1½ del vand til 1 del Lofthvid. Foretag en prøve for at sikre den ønskede farvetone.

VIGTIGT: Undgå at arbejde med Lofthvid ved høje temperaturer (varmen kan være meget høj i lofthøjde, f.eks. ved fyring med brændeovn), da tørringen i så fald vil ske så hurtigt, at en jævn påføring er vanskelig. Lofthvid påføres med

pensel eller svamp i et jævnt, tyndt lag i træets længderetning. Vær opmærksom på at udjævne overlappinger af penselstrøg omgående. Optimalt resultat opnås ved behandling af 1 bræt i fuld længde ad gangen.

Rengøring: Træflader, behandlet med Moland Lofthvid, kan rengøres med Moland Sæbe Hvid. Anvend 1 del sæbe til 10 dele varmt vand, og vask træet i længderetningen med en blød, opvredet klud.

Emballagestørrelser: 1 og 2½ l.

Se også foto
side 17

Vil du være sikker på resultatet af dit arbejde:
Foretag altid en prøvebehandling!

Moland Sæbe Natur

Produktet: Moland Sæbe Natur er fremstillet på basis af lyse, rene, vegetabiliske olier og naturvoks. Produktet er miljøvenligt, helt uden farve- og tilsætningsstoffer. Moland Sæbe Natur mætter porerne på nåletræ og beskytter mod de fleste væsker i den almindelige husholdning. Produktet giver træet en lys og gylden, silkemat overflade.

Blandingsforhold: Produktet anvendes fortyndet. Se under afsnittet "Fremgangsmåde".

Anvendelsesområde:

- A.** Moland Sæbe Natur anvendes til mætning af indvendigt, ubehandlet eller ludbehandlet nåletræ.
B. Moland Sæbe Natur anvendes til pleje/vask af indvendigt, ludbehandlet/ludoliebehandlet nåletræ.

Fremgangsmåde:

Ved anvendelsesområde A (mætning): Ryst dunken meget grundigt. Opløs sæbe i varmt vand i forholdet 1 del sæbe til 5-10 dele vand. Med gulvklud eller moppe vaskes træet i længderetningen med sæbeopløsningen. Straks herefter aftørres træet med en hårdt opvredet gulvklud. Lad træet tørre helt (5-6 timer), og gentag den beskrevne sæbebehandling flere gange, indtil træet er mættet, og overfladen føles jævn og glat.

Ved anvendelsesområde B (pleje/vask): Let daglig rengøring af sæbebehandlet nåletræ foregår ved støvsugning eller fejning. Er træet lettere tilsmudset, vaskes med sæbe i træets længderetning med moppe eller gulvklud i blandingsforholdet:

- 1 del sæbe til 20 dele varmt vand ved ludbehandlet nåletræ, der er mættet med sæbe.
- 1 del sæbe til 40 dele varmt vand ved lud- og oliebehandlet nåletræ.

Det bedste resultat opnås ved at skylle gulvkluden eller moppen i en spand med rent vand, før der igen dyppes i sæbe. Efter endt vask tørres overfladen over med en hårdt opvredet gulvklud. *Er træet meget snavset, vaskes det med Moland Trærens (se anvisning på etiket eller omtale øverst på side 6). Trærens fjerner gamle sæberester og åbner træets porer. Det er derfor vigtigt, at træet efter anvendelse af Trærens atter tilføres sæbe. Denne efterfølgende sæbebehandling foretages, når træet er overfladetørt.*

Emballagestørrelser: 1, 2½ og 5 l.

**Vil du være sikker på resultatet af dit arbejde:
Foretag altid en prøvebehandling!**

OPBEVARES UTILGÆNGELIGT FOR BØRN!

TEKNISKE DATA:
pH-værdi: 9-10 i brugsopløsning
Rækkeevne: 20-60 m² pr. l
Opbevaring: Frostfrit
Holdbarhed: Ca. 5 år i uåbnet emb.
Tørretid: Ca. 5-6 t ved 20°C og RF ca. 50%
Deklaration: Sojasæbe, naturvoks



Moland Sæbe Hvid

Produktet: Moland Sæbe Hvid er fremstillet på basis af lyse, rene, vegetabiliske olier, naturvoks og hvide pigmenter. Produktet er miljøvenligt og indeholder ikke tilsætningsstoffer. Moland Sæbe Hvid mætter porerne på nåletræ og beskytter mod de fleste væsker i den almindelige husholdning. Produktet giver træet en lys og hvidskuret, silkemat overflade.

Blandingsforhold: Produktet anvendes fortyndet. Se under afsnittet "Fremgangsmåde".

Anvendelsesområde:

- A.** Moland Sæbe Natur anvendes til mætning af indvendigt, ubehandlet eller ludbehandlet nåletræ.
B. Moland Sæbe Natur anvendes til pleje/vask af indvendigt, ludbehandlet/ludoliebehandlet nåletræ.

Fremgangsmåde:

Ved anvendelsesområde A (mætning): Ryst dunken meget grundigt. Opløs sæbe i varmt vand i forholdet 1 del sæbe til 5-10 dele vand. Med gulvklud eller moppe vaskes træet i længderetningen med sæbeopløsningen. Straks herefter aftørres træet med en hårdt opvredet gulvklud. Lad træet tørre helt (5-6 timer), og gentag den beskrevne sæbebehandling flere gange, indtil træet er mættet, og overfladen føles jævn og glat.

Ved anvendelsesområde B (pleje/vask): Let daglig rengøring af sæbebehandlet nåletræ foregår ved støvsugning eller fejning. Er træet lettere tilsmudset, vaskes med sæbe i træets

længderetning med moppe eller gulvklud i blandingsforholdet:

- 1 del sæbe til 20 dele varmt vand ved ludbehandlet nåletræ, der er mættet med sæbe.
- 1 del sæbe til 40 dele varmt vand ved lud- og oliebehandlet nåletræ.

Det bedste resultat opnås ved at skylle gulvkluden eller moppen i en spand med rent vand, før der igen dyppes i sæbe. Efter endt vask tørres overfladen over med en hårdt opvredet gulvklud. *Er træet meget snavset, vaskes det med Moland Trærens (se anvisning på etiket eller omtale øverst på side 6). Trærens fjerner gamle sæberester og åbner træets porer. Det er derfor vigtigt, at træet efter anvendelse af Trærens atter tilføres sæbe. Denne efterfølgende sæbebehandling foretages, når træet er overfladetørt.*

Emballagestørrelser: 1, 2½ og 5 l.

**Vil du være sikker på resultatet af dit arbejde:
Foretag altid en prøvebehandling!**

OPBEVARES UTILGÆNGELIGT FOR BØRN!

TEKNISKE DATA:
pH-værdi: 9-10 i brugsopløsning
Rækkeevne: 20-60 m² pr. l
Opbevaring: Frostfrit
Holdbarhed: Ca. 5 år i uåbnet emb.
Tørretid: Ca. 5-6 t ved 20°C og RF ca. 50%
Deklaration: Sojasæbe, naturvoks, naturligt kridt og titandioxyd



Moland Gulvolie Plus Natur

Sikkerhedsregler

0-1

1993

Leverandørbrugsanvisning kan rekvireres af erhvervs-mæssige brugere. **OPBEVARES UTILGÆNGELIGT FOR BØRN!** Spild eller rester bortskaffes efter kommunens anvisninger.

VIGTIGT:

Pga. risiko for selvantændelse skal klude, svampe, evt. arbejdstøj m.m. lægges i vand, brændes eller bortskaffes i lukket metalbeholder.

Tekniske data:

På ubehandlet træ: Ca. 30 m²/l

På olieret træ: Ca. 60 m²/l

Opbevaring: Frostfrit

Holdbarhed: Min. 1 år i ubrudt

emballage.

Tørretid: 12-16 timer ved 20°C/RF 50%

Rengøring: Værktøj rengøres i terpentin og sæbevand

Deklaration: Forædlede planteolier, naturvoks.



Produktet: Moland Gulvolie Plus Natur er en indeklimatevlig olie-voks-blanding med højt tørstofindhold. Produktet giver en meget robust og slidstærk træoverflade, der er let at vedligeholde. Moland Gulvolie Plus Natur fremhæver træets åretegning og giver træet en naturlig, varm glød. Produktet anvendes uforyndet.

Anvendelsesområde: Moland Gulvolie Plus Natur anvendes på indvendige, ubehandlede træflader af nåle- og løvtræ samt på ludbehandlet nåltræ. Gulvolien anvendes også til ekstra oliering af allerede olie- eller lud- og oliebehandlede overflader, hvor der pga. hård belastning anbefales en ekstra oliering inden ibrugtagning.

Fremgangsmåde: Uanset olieringsmetode vaskes træet med Moland Trærens (se anvisning på etiket eller omtale øverst på side 6). Vigtigt: Træet skal være gennemtørt (6-8 t), før oliering påbegyndes. Optimalt resultat opnås ved anvendelse af polermaskine. Flader op til ca. 10 m² kan evt. olieres manuelt. **Oliering med polermaskine:** Olien omrøres grundigt før brug. Moland Gulvolie Plus påføres afsnitvis (max. 15 m²) i et meget tyndt lag med en metalspartel med afrundede hjørner, hvorefter der omgående poleres grundigt med en polermaskine med hvid pad. Skift til en ny tør pad, hvis den første bliver gennemvædet af olie. Afslutningsvis anbefales en efterpolering med en frugfri bomuldsklud lagt under polerpaden. Efter poleringen skal gulvfladen fremstå tør, dvs. uden spor af overskydende olie.

Manuel oliering: Olien omrøres grundigt før brug. Påfør olien i et meget tyndt lag med en metalspartel med afrundede hjørner. Omgående herefter poleres grundigt med tørre, frugfrie bomuldsklude. Efter poleringen skal gulvfladen fremstå tør, dvs. uden spor af overskydende olie.

Tørre-/hærdetid: Olien er gangtør efter 12-16 timer ved 20°C/RF 50%. Olien er først gennemhærdet efter ca. 1 uge. I hærdningsperioden bør gulvet skånes mest muligt, dvs. ikke tilsmudses, vaskes eller udsættes for væskepåvirkninger.

Pleje/Vedligeholdelse/Efterbehandling: Pleje og vedligeholdelse af løvtræsgulve (eg, ask, bøg, merbau m.m.) foregår med Moland Oliepleje Natur (se anvisning på etiket eller omtale på side 11). På nåltræsgulve (fyr, gran, m.m.) anvendes Moland Sæbe Natur (se anvisning på etiket eller omtale på side 8). Når Moland Oliepleje/Moland Sæbe med tiden ikke længere giver den tilsigtede effekt, dvs. når overfladen bliver svær at holde ren, og træet ikke længere får glød, skal træet renses med Moland Trærens og genolieres med Moland Gulvolie Plus.

Emballagestørrelser: ½, 1 og 2½ l.

Se også fotos
side 16

Moland Gulvolie Plus Hvid

Sikkerhedsregler

0-1

1993

Leverandørbrugsanvisning kan rekvireres af erhvervs-mæssige brugere. **OPBEVARES UTILGÆNGELIGT FOR BØRN!** Spild eller rester bortskaffes efter kommunens anvisninger.

VIGTIGT:

Pga. risiko for selvantændelse skal klude, svampe, evt. arbejdstøj m.m. lægges i vand, brændes eller bortskaffes i lukket metalbeholder.

Tekniske data:

På ubehandlet træ: Ca. 30 m²/l

På olieret træ: Ca. 60 m²/l

Opbevaring: Frostfrit

Holdbarhed: Min. 1 år i ubrudt

emballage.

Tørretid: 12-16 timer ved 20°C/RF 50%

Rengøring: Værktøj rengøres i terpentin og sæbevand

Deklaration: Forædlede planteolier, naturvoks, titandioxyd



Produktet: Moland Gulvolie Plus Hvid er en indeklimatevlig olie-voks-blanding med højt tørstofindhold. Produktet giver en meget robust og slidstærk træoverflade, der er let at vedligeholde. Moland Gulvolie Plus Hvid fremhæver træets åretegning og giver træet en naturlig, lys farvetone. Produktet anvendes uforyndet.

Anvendelsesområde: Moland Gulvolie Plus Hvid anvendes på indvendige, ubehandlede træflader af nåle- og løvtræ samt på ludbehandlet nåltræ. Gulvolien anvendes også til ekstra oliering af allerede olie- eller lud- og oliebehandlede overflader, hvor der pga. hård belastning anbefales en ekstra oliering inden ibrugtagning.

Fremgangsmåde: Uanset olieringsmetode vaskes træet med Moland Trærens (se anvisning på etiket eller omtale øverst på side 6). Vigtigt: Træet skal være gennemtørt (6-8 t), før oliering påbegyndes. Optimalt resultat opnås ved anvendelse af polermaskine. Flader op til ca. 10 m² kan evt. olieres manuelt.

Oliering med polermaskine: Olien omrøres grundigt før brug. Moland Gulvolie Plus påføres afsnitvis (max. 15 m²) i et meget tyndt lag med en metalspartel med afrundede hjørner, hvorefter der omgående poleres grundigt med en polermaskine med hvid pad. Skift til en ny tør pad, hvis den første bliver gennemvædet af olie. Afslutningsvis anbefales en efterpolering med en frugfri bomuldsklud lagt under polerpaden. Efter poleringen skal gulvfladen fremstå tør, dvs. uden spor af overskydende olie. **Manuel oliering:** Olien omrøres grundigt før brug. Påfør olien i et meget tyndt lag med en metalspartel med afrundede hjørner. Omgående herefter

poleres grundigt med tørre, frugfrie bomuldsklude. Efter poleringen skal gulvfladen fremstå tør, dvs. uden spor af overskydende olie.

Tørre-/hærdetid: Olien er gangtør efter 12-16 timer ved 20°C/RF 50%. Olien er først gennemhærdet efter ca. 1 uge. I hærdningsperioden bør gulvet skånes mest muligt, dvs. ikke tilsmudses, vaskes eller udsættes for væskepåvirkninger.

Pleje/Vedligeholdelse/Efterbehandling: Pleje og vedligeholdelse af løvtræsgulve (eg, ask, bøg, ahorn m.m.) foregår med Moland Oliepleje Hvid (se anvisning på etiket eller omtale på side 11). På nåltræsgulve (fyr, gran, m.m.) anvendes Moland Sæbe Hvid (se anvisning på etiket eller omtale på side 8). Når Moland Oliepleje/Moland Sæbe med tiden ikke længere giver den tilsigtede effekt, dvs. når overfladen bliver svær at holde ren, og træet ikke længere får glød, skal træet renses med Moland Trærens og genolieres med Moland Gulvolie Plus.

Emballagestørrelser: ½, 1 og 2½ l.

Vil du være sikker på resultatet af dit arbejde:
Foretag altid en prøvebehandling!

Moland Gulvolie Natur



Sikkerhedsregler

00-1

1993

OPBEVARES UTILGÆNGELIGT FOR BØRNI! Spild eller rester bortskaffes efter kommunens anvisninger.

VIGTIGT:

Pga. risiko for selvantændelse skal klude, svampe, evt. arbejdstøj m.m. lægges i vand, brændes eller bortskaffes i lukket metalbeholder.

Tekniske data: Rækkeevne:

På ubehandlet træ: 5-15 m²/l

På olieret træ: 35-55 m²/l

Opbevaring: Frostfrit

Holdbarhed: 2 år i uåbnet emb.

Tørretid: Gangtør efter 8 t ved

20°C/RF 50% Gennemhærdet efter

ca. 1 uge

Rengøring: Værktøj rengøres i ter-

pentin og sæbevand

Deklaration: Forædlede planteolier

og vand.



Produktet: Moland Gulvolie Natur er et indeklimavenligt (Dansk Indeklima Mærkning), vandbaseret produkt, fremstillet på basis af forædlede planteolier og uden indhold af opløsningsmidler. Produktet giver en robust og slidstærk træoverflade, der er let at vedligeholde. Moland Gulvolie Natur fremhæver træets struktur og giver træet en naturlig, varm og gylden glød. Produktet anvendes uforyndet.

Anvendelsesområde: Moland Gulvolie Natur anvendes på indvendige, ubehandlede træflader af nåle- og løvtræ samt på ludbehandlet nåletræ. Gulvolien anvendes også til ekstra oliering af allerede olie- eller lud- og oliebehandlede overflader, hvor der pga. hård belastning anbefales en ekstra oliering inden ibrugtagning.

Fremgangsmåde: Uanset olieringsmetode vaskes træet med Moland Trærens (se anvisning på etiket eller omtale øverst på side 6). Vigtigt: Træet skal være gennemtørt (6-8 t), før oliering påbegyndes. Optimalt olieringsresultat opnås ved anvendelse af polermaskine. Flader op til ca. 10 m² kan evt. olieres manuelt.

Oliering med polermaskine: Ryst dunken grundigt før og under brug. En passende mængde olie hældes ud på gulvet og fordeles over ca. 10-20 m² med hvid gummiskraber eller svamp. Kør med polermaskine, påsat hvid polerpad, på arealet i ca. 15 min. Tilføj evt. mere olie, hvis træet opsuger olien omgående. Påsæt en ny, tør polerpad. Læg en stor bomuldsgulvklud under paden, og aftør den olierede flade ved at køre polermaskinen hen over området. Skift til en ny tør gulvklud, hvis den første bliver gennemvædet af olie. Olieringen fortsættes ved at gentage ovennævnte fremgangsmåde på næste etape af gulvet. Når du har afsluttet olieringen, kan du med fordel slutpolere hele

gulvfladen med ren, tør bomuldsklud-/gulvklud, lagt under polerpaden. Ved større gulvflader, kan det være nødvendigt at skifte gulvklud, evt. flere gange. Efter slutpoleringen skal gulvfladen fremstå tør, dvs. uden spor af overskydende olie. **Manuel oliering:** Ryst dunken grundigt før og under brug. Fordel med svamp eller hvid gummiskraber et jævnt lag olie på ca. ½ m gulvflade (f.eks. 3 parketbrædder), så overfladen er blank og våd. Lad olien trække i ca. 15 min. Tilføj mere olie, hvis overfladen i dette tidsrum tørrer ud. Efter 15 min. skrubes overskydende olie videre til næste gulvetape - anvend hvid gummiskraber. Poler den olierede flade grundigt med tørre bomuldsklude. Fordel olie på næste etape og gentag ovennævnte procedure. Når du har afsluttet olieringen, slutpoleres gulvet med en hvid skuresvamp eller tør bomuldsklud. Efter slutpolering skal gulvfladen fremstå tør, dvs. uden spor af overskydende olie. **Tørre-/hærdetid:** Efter ca. 8 t er olien gangtør. Oliens er først gennemhærdet efter ca. 1 uge. I hærdningsperioden bør gulvet skånes mest muligt, dvs. ikke tilsmudses, vaskes eller udsættes for væskepåvirkninger.

Pleje/Vedligeholdelse/Efterbehandling: Pleje og vedligeholdelse af løvtræsgulve (eg, ask, bøg, merbau m.m.) foregår med Moland Oliepleje Natur (se anvisning på etiket eller omtale på side 11). På nåletræsgulve (fyr, gran, m.m.) anvendes Moland Sæbe Natur (se anvisning på etiket eller omtale på side 8). Når Moland Oliepleje/Moland Sæbe med tiden ikke længere giver den tilsigtede effekt, dvs. når overfladen bliver svær at holde ren, og træet ikke længere får glød, skal træet renses med Moland Trærens og genolieres med Moland Gulvolie.

Se også fotos
side 16

Moland Gulvolie Hvid



Sikkerhedsregler

00-1

1993

OPBEVARES UTILGÆNGELIGT FOR BØRNI! Spild eller rester bortskaffes efter kommunens anvisninger.

VIGTIGT:

Pga. risiko for selvantændelse skal klude, svampe, evt. arbejdstøj m.m. lægges i vand, brændes eller bortskaffes i lukket metalbeholder.

Tekniske data: Rækkeevne:

På ubehandlet træ: 5-15 m²/l

På olieret træ: 35-55 m²/l

Opbevaring: Frostfrit

Holdbarhed: 2 år i uåbnet emb.

Tørretid: Gangtør efter 8 t ved

20°C/RF 50% Gennemhærdet efter

ca. 1 uge

Rengøring: Værktøj rengøres i ter-

pentin og sæbevand

Deklaration: Forædlede planteolier,

tørremiddel, vand, hvide titandioxyd-

pigmenter



Produktet: Moland Gulvolie Hvid er et indeklimavenligt (Dansk Indeklima Mærkning), vandbaseret produkt, fremstillet på basis af forædlede planteolier og uden indhold af opløsningsmidler. Produktet giver en robust og slidstærk træoverflade, der er let at vedligeholde. Moland Gulvolie Hvid fremhæver træets struktur og giver træet en naturlig, lys farvetone. Produktet anvendes uforyndet.

Anvendelsesområde: Moland Gulvolie Hvid anvendes på indvendige, ubehandlede træflader af nåle- og løvtræ samt på ludbehandlet nåletræ. Gulvolien anvendes også til ekstra oliering af allerede olie- eller lud- og oliebehandlede overflader, hvor der pga. hård belastning anbefales en ekstra oliering inden ibrugtagning.

Fremgangsmåde: Uanset olieringsmetode vaskes træet med Moland Trærens (se anvisning på etiket eller omtale øverst på side 6). Vigtigt: Træet skal være gennemtørt (6-8 t), før oliering påbegyndes. Optimalt olieringsresultat opnås ved anvendelse af polermaskine. Flader op til ca. 10 m² kan evt. olieres manuelt. Skal der anvendes flere dunke olie, anbefales det at blande indholdet før og under brug for at sikre et ensartet resultat. **Oliering med polermaskine:** Ryst dunken grundigt før og under brug. En passende mængde olie hældes ud på gulvet og fordeles over ca. 10-20 m² med hvid gummiskraber eller svamp. Kør med polermaskine, påsat hvid polerpad, på arealet i ca. 15 min. Tilføj evt. mere olie, hvis træet opsuger olien omgående. Påsæt en ny, tør polerpad. Læg en stor bomuldsgulvklud under paden, og aftør den olierede flade ved at køre polermaskinen hen over området. Skift til en ny tør gulvklud, hvis den første bliver gennemvædet af olie. Olieringen fortsættes ved at gentage ovennævnte fremgangsmåde på næste etape af gulvet. Når du har afsluttet olieringen, kan du

med fordel slutpolere hele gulvfladen med ren, tør bomuldsklud-/gulvklud, lagt under polerpaden. Ved større gulvflader, kan det være nødvendigt at skifte gulvklud, evt. flere gange. Efter slutpoleringen skal gulvfladen fremstå tør, dvs. uden spor af overskydende olie. **Manuel oliering:** Ryst dunken grundigt før og under brug. Fordel med svamp eller hvid gummiskraber et jævnt lag olie på ca. ½ m gulvflade (f.eks. 3 parketbrædder), så overfladen er blank og våd. Lad olien trække i ca. 15 min. Tilføj mere olie, hvis overfladen i dette tidsrum tørrer ud. Efter 15 min. skrubes overskydende olie videre til næste gulvetape - anvend hvid gummiskraber. Poler den olierede flade grundigt med tørre bomuldsklude. Fordel olie på næste etape og gentag ovennævnte procedure. Når du har afsluttet olieringen, slutpoleres gulvet med en hvid skuresvamp eller tør bomuldsklud. Efter slutpolering skal gulvfladen fremstå tør, dvs. uden spor af overskydende olie. **Tørre-/hærdetid:** Efter ca. 8 t er olien gangtør. Oliens er først gennemhærdet efter ca. 1 uge. I hærdningsperioden bør gulvet skånes mest muligt, dvs. ikke tilsmudses, vaskes eller udsættes for væskepåvirkninger. **Pleje/Vedligeholdelse/Efterbehandling:** Pleje og vedligeholdelse af løvtræsgulve (eg, ask, bøg, ahorn m.m.) foregår med Moland Oliepleje Hvid (se anvisning på etiket eller omtale på side 11). På nåletræsgulve (fyr, gran, m.m.) anvendes Moland Sæbe Hvid (se anvisning på etiket eller omtale på side 8). Når Moland Oliepleje/Moland Sæbe med tiden ikke længere giver den tilsigtede effekt, dvs. når overfladen bliver svær at holde ren, og træet ikke længere får glød, skal træet renses med Moland Trærens og genolieres med Moland Gulvolie. **Emballagestørrelser:** 1, 2½ og 5 l.

Moland Oliepleje Natur

Produktet: Moland Oliepleje Natur er et rent, miljørigtigt produkt, fremstillet af rene, lyse olier og naturvoks. Produktet er opløseligt i vand. Moland Oliepleje Natur anvendes til pleje og vedligeholdelse af indvendigt, naturolieret løvtræ (eg, ask, bøg, merbau m.m.). Produktet rengør og fremhæver træets varme glød.

Blandingsforhold: Produktet anvendes fortyndet. Se under afsnittet "Fremgangsmåde".

Anvendelsesområde: Moland Oliepleje Natur anvendes til pleje og vedligeholdelse af indvendigt, naturolieret løvtræ (eg, ask, bøg, merbau. m.m.). På olierede løvtræsgulve foregår daglig rengøring med kost, moppe eller støvsuger. Ved gulvask anvendes normalt blot rent, lunkent vand og en godt opvredet gulvklud. Når gulvet ser mat, trist og slidt ud, vaskes med Moland Oliepleje Natur. Fabriksolierede løvtræsgulve kan med fordel vaskes med Moland Oliepleje Natur før ibrugtagning.

Fremgangsmåde: Ryst dunken meget grundigt. Opløs Moland Oliepleje Natur i forholdet 1 del oliepleje til 20-30 dele varmt vand. Med let opvredet gulvklud eller moppe vaskes træet i længderetningen med opløsningen. Straks herefter aftørres træet med en hårdt opvredet gulvklud.

Er træet meget snavset, fedtet eller plettet, vaskes det med Moland Trærens (se anvisning på etiket eller omtale øverts

på side 4). Denne afrensning åbner træets porer og skal derfor altid efterfølges af vask med en kraftig opløsning af Moland Oliepleje Natur i varmt vand. Den efterfølgende behandling med Moland Oliepleje Natur foretages, når træet er overfladetørt.

Når Moland Oliepleje med tiden ikke længere giver den tilsigtede effekt, dvs. når overfladen bliver svær at holde ren, og træet ikke længere får glød, skal træet genolieres med en af Molands gulvolier (se anvisning på etiket eller omtale på side 9 og 10).

Emballagestørrelser: 1, 2½ og 5 l.

OPBEVARES UTILGÆNGELIGT FOR BØRN!

TEKNISKE DATA:

pH-værdi: 8-9 i brugsopløsning
Rækkeevne: 75-100 m² pr. l
Opbevaring: Frostfrit
Holdbarhed: Ca. 5 år i uåbnet emballage
Deklaration: Forædlede olier, naturvoks, naturemulgator



**Vil du være sikker på resultatet af dit arbejde:
Foretag altid en prøvebehandling!**

Moland Oliepleje Hvid

Produktet: Moland Oliepleje Hvid er et rent, miljørigtigt produkt, fremstillet af rene, lyse olier og naturvoks. Produktet er opløseligt i vand. Moland Oliepleje Hvid anvendes til pleje og vedligeholdelse af indvendigt, hvidolieret løvtræ (eg, ask, bøg, ahorn m.m.). Produktet rengør og bevarer træets lyse farvetone.

Blandingsforhold: Produktet anvendes fortyndet. Se under afsnittet "Fremgangsmåde".

Anvendelsesområde: Moland Oliepleje Hvid anvendes til pleje og vedligeholdelse af indvendigt, hvidolieret løvtræ (eg, ask, bøg, ahorn m.m.). På olierede løvtræsgulve foregår daglig rengøring med kost, moppe eller støvsuger. Ved gulvask anvendes normalt blot rent, lunkent vand og en godt opvredet gulvklud. Når gulvet ser mat, trist og slidt ud, vaskes med Moland Oliepleje Hvid. Fabriksolierede løvtræsgulve kan med fordel vaskes med Moland Oliepleje Hvid før ibrugtagning.

Fremgangsmåde: Ryst dunken meget grundigt. Opløs Moland Oliepleje Hvid i forholdet 1 del oliepleje til 20-30 dele varmt vand. Med let opvredet gulvklud eller moppe vaskes træet i længderetningen med opløsningen. Straks herefter aftørres træet med en hårdt opvredet gulvklud.

Er træet meget snavset, fedtet eller plettet, vaskes det med Moland Trærens (se anvisning på etiket eller omtale øverst på side 6). Denne afrensning åbner træets porer og skal

derfor altid efterfølges af vask med en kraftig opløsning af Moland Oliepleje Hvid i varmt vand. Den efterfølgende behandling med Moland Oliepleje Hvid foretages, når træet er overfladetørt.

Når Moland Oliepleje med tiden ikke længere giver den tilsigtede effekt, dvs. når overfladen bliver svær at holde ren, og træet ikke længere får glød, skal træet genolieres med en af Molands gulvolier (se anvisning på etiket eller omtale på side 9 og 10).

Emballagestørrelser: 1, 2½ og 5 l.

OPBEVARES UTILGÆNGELIGT FOR BØRN!

TEKNISKE DATA:

pH-værdi: 8-9 i brugsopløsning
Rækkeevne: 75-100 m² pr. l
Opbevaring: Frostfrit
Holdbarhed: Ca. 5 år i uåbnet emballage
Deklaration: Forædlede olier, naturvoks, hvide pigmenter, naturemulgator



**Vil du være sikker på resultatet af dit arbejde:
Foretag altid en prøvebehandling!**

Moland Indendørs Møbelolie Natur

Sikkerhedsregler

00-1

1993

OPBEVARES UTILGÆNGELIGT FOR BØRN!

Spild og rester bortskaffes efter kommunens anvisninger.

VIGTIGT:

Pga. risiko for selvtændelse skal klude, svampe, evt. arbejdstøj m.m. lægges i vand, brændes eller bortskaffes i lukket metalbeholder.

TEKNISKE DATA:

Rækkeevne: 4-12 m² pr. l

Opbevaring: Frostfrit

Holdbarhed: 2 år i uåbnet emb.

Tørretid: Overfladetør efter ca. 8 t ved 20°C/RF 50% Gennemhærdet efter ca. 7 døgn

Rengøring: Værktøj rengøres i terpenin og sæbevand

Deklaration: Forædlede planteolier, tørremiddel



Produktet: Moland Møbelolie Natur er et miljørigtigt produkt, fremstillet på basis af forædlede planteolier og uden indhold af opløsningsmidler. Produktet giver en robust træoverflade, der er let at vedligeholde. Moland Møbelolie Natur fremhæver træets struktur og giver træet en naturlig, varm og gylden glød. Produktet anvendes uforyndet.

Anvendelsesområde: Moland Møbelolie Natur anvendes på indvendige, ubehandlede eller oliebehandlede træflader, f.eks. møbler, paneler, bordplader osv.

Fremgangsmåde: Træet skal være rent og tørt. For at sikre et optimalt resultat anbefales det at vaske træet med Moland Trærens, inden oliering påbegyndes (se anvisning på etiket eller omtale øverst på side 6). Ryst dunken meget grundigt. Påfør olien med svamp eller pensel i et jævnt lag i træets længderetning. Lad olien trække i 10-15 min. Tilføj mere olie, hvis overfladen tørrer ud. Aftør og poler overfladen med bomuldsklude, efter den anførte trækketid (10-15 min). Efter ca. 8 timer er træet overfladetørt. Ved belastede træflader, f.eks. bordplader, gentages olieringen 2-3 gange med ca. 1 døgn mellemrum. Foretag evt. mellemslibning med sandpapir, korn 240-320. VIGTIGT: Olien er gennemhærdet efter ca. 7 døgn. I hærdningsperioden må træet ikke vaskes, udsættes for væsker eller tilsmuds.

Pleje/Vedligeholdelse/Efterbehandling: Pleje og vedligeholdelse af løvtræsflader (eg, ask, bøg, merbau m.m.) fore-

går med Moland Oliepleje Natur (se anvisning på etiket eller omtale på side 11). På nåletræ (fyr, gran, m.m.) anvendes Moland Sæbe Natur (se anvisning på etiket eller omtale på side 8). Når Moland Oliepleje/Moland Sæbe med tiden ikke længere giver den tilsigtede effekt, dvs. når overfladen bliver svær at holde ren, og træet ikke længere får glød, skal træet renses med Moland Trærens og genolieres med Moland Møbelolie.

Emballagestørrelse: ½ l.

Se også foto side 18

Vil du være sikker på resultatet af dit arbejde:
Foretag altid en prøvebehandling!

Moland Indendørs Møbelolie Hvid

Sikkerhedsregler

00-1

1993

OPBEVARES UTILGÆNGELIGT FOR BØRN!

Spild og rester bortskaffes efter kommunens anvisninger.

VIGTIGT:

Pga. risiko for selvtændelse skal klude, svampe, evt. arbejdstøj m.m. lægges i vand, brændes eller bortskaffes i lukket metalbeholder.

TEKNISKE DATA:

Rækkeevne: 4-12 m² pr. l

Opbevaring: Frostfrit

Holdbarhed: 2 år i uåbnet emb.

Tørretid: Overfladetør efter ca. 8 t ved 20°C/RF 50% Gennemhærdet efter ca. 7 døgn

Rengøring: Værktøj rengøres i terpenin og sæbevand

Deklaration: Forædlede planteolier, hvide titandioxidpigmenter, tørremiddel



Produktet: Moland Møbelolie Hvid er et miljørigtigt produkt, fremstillet på basis af forædlede planteolier og uden indhold af opløsningsmidler. Produktet giver en robust træoverflade, der er let at vedligeholde. Moland Møbelolie Hvid fremhæver træets struktur og giver træet et naturligt, lyst skær. Produktet anvendes uforyndet.

Anvendelsesområde: Moland Møbelolie Hvid anvendes på indvendige, ubehandlede eller oliebehandlede træflader, f.eks. møbler, paneler, bordplader osv.

Fremgangsmåde: Træet skal være rent og tørt. For at sikre et optimalt resultat anbefales det at vaske træet med Moland Trærens, inden oliering påbegyndes (se anvisning på etiket eller omtale øverst på side 6). Ryst dunken meget grundigt. Påfør olien med svamp eller pensel i et jævnt lag i træets længderetning. Lad olien trække i 10-15 min. Tilføj mere olie, hvis overfladen tørrer ud. Aftør og poler overfladen med bomuldsklude, efter den anførte trækketid (10-15 min). Efter ca. 8 timer er træet overfladetørt. Ved belastede træflader, f.eks. bordplader, gentages olieringen 2-3 gange med ca. 1 døgn mellemrum. Foretag evt. mellemslibning med sandpapir, korn 240-320. VIGTIGT: Olien er gennemhærdet efter ca. 7 døgn. I hærdningsperioden må træet ikke vaskes, udsættes for væsker eller tilsmuds.

Pleje/Vedligeholdelse/Efterbehandling: Pleje og vedligeholdelse af løvtræsflader (eg, ask, bøg, ahorn m.m.) foregår med Moland Oliepleje Hvid (se anvisning på etiket eller omtale på side 11). På nåletræ (fyr, gran, m.m.) anvendes

Moland Sæbe Hvid (se anvisning på etiket eller omtale på side 8). Når Moland Oliepleje/Moland Sæbe med tiden ikke længere giver den tilsigtede effekt, dvs. når overfladen bliver svær at holde ren, og træet ikke længere får glød, skal træet renses med Moland Trærens og genolieres med Moland Møbelolie.

Emballagestørrelse: ½ l.

Vil du være sikker på resultatet af dit arbejde:
Foretag altid en prøvebehandling!

Moland Lakpleje

Sikkerhedsregler

00-1

1993

OPBEVARES UTILGÆNGELIGT FOR BØRN!

TEKNISKE DATA:

Rækkevæne: 60 m² pr. l (ufortyndet)

Opbevaring: Frostfrit

Holdbarhed: 2 år i uåbnet emb.

Tørretid: Gangtør efter ca. 30 min.

Rengøring: Værktøj rengøres i vand

Deklaration: Vandbaseret akryl- og voks-emulsion



Produktet: Moland Lakpleje er et vandbaseret, miljørigtigt lakplejemiddel, uden indhold af opløsningsmidler. Produktet beskytter og plejer lakerede træoverflader. Efter behandling med Moland Lakpleje fremstår overfladen - uden polering - med en smuk, blank glans.

Blandingsforhold: Produktet anvendes ufortyndet eller fortyndet. Se under afsnittet "fremgangsmåde".

Anvendelsesområde: Moland Lakpleje anvendes på indvendige, lakerede træflader, f.eks. møbler, bordplader, gulve osv. Produktet anvendes - ufortyndet - som beskyttende førstegangsbehandling primært af gulve og - fortyndet - som fremtidigt plejemiddel, der tilfører overfladen glans. Den daglige rengøring af lakerede træflader foregår med kost, moppe eller støvsuger. Ved vask anvendes normalt blot rent, lunkent vand og en godt opvredet klud.

Fremgangsmåde:

Førstegangsbehandling: Ryst dunken grundigt før og under brug. Moland Lakpleje påføres - ufortyndet - den rene og tørre lakoverflade med en klud i træets åreretning.

Pleje: Er lakoverfladen blevet mat og trist, tilsættes vaskevandet Moland Lakpleje i forholdet 1 del Moland Lakpleje til 50 dele vand. Den lakerede overflade vaskes med en opvredet klud.

Grundrengøring: En grundrengøring kan foretages med Moland Trærens (blandingsforhold: 1 del Trærens til 20 dele

vand), hvis der på overfladen er opbygget en snavset voks-film. Efter rengøring med Trærens aftørres overfladen med en ren, tør bomuldsklud/gulvklud. Denne grundrengøring kan ved stærk tilsmudsning gentages. Når overfladen er tør, påføres igen Moland Lakpleje (ufortyndet).

Tips: På et lakeret gulv, der har været behandlet med mange forskellige lakplejetyper, kan en grundrengøring kræve en specialbehandling. Bland 6-8 dl Trærens og 1 dl 3-dobbel salmiakspiritus i en spand med ca. 8 l varmt vand. Vær opmærksom på, at overdosering af salmiakspiritus kan give misfarvninger af træet. Vask gulvet grundigt 1-2 gange med gulvklud/gulvskrubbe. Aftør overfladen med en ren, tør bomuldsuldgulvklud. Når overfladen er tør, påføres igen Moland Lak-pleje (ufortyndet).

Emballagestørrelse: 1 l.

Vil du være sikker på resultatet af dit arbejde:
Foretag altid en prøvebehandling!

Moland Lakpleje Mat

Sikkerhedsregler

00-1

1993

OPBEVARES UTILGÆNGELIGT FOR BØRN!

TEKNISKE DATA:

Rækkevæne: 100 m² pr. l, fortyndet 1/10 dele

Opbevaring: Frostfrit

Holdbarhed: 2 år i uåbnet emb.

Tørretid: Gangtør efter ca. 30 min.

Rengøring: Værktøj rengøres i vand

Deklaration: Vandbaseret akryl- og voks-emulsion



Produktet: Moland Lakpleje Mat er et vandbaseret, miljørigtigt lakplejemiddel, uden indhold af opløsningsmidler. Produktet beskytter og plejer lakerede træoverflader. Efter behandling med Moland Lakpleje Mat fremstår overfladen - uden polering - med en smuk, mat finish.

Blandingsforhold: Produktet anvendes fortyndet. Se under afsnittet "fremgangsmåde".

Anvendelsesområde: Moland Lakpleje Mat anvendes på matlakerede trægulve. Produktet anvendes fortyndet, 1 del Moland Lakpleje Mat til 10 dele vand, som beskyttende førstegangsbehandling og fortyndet 1 del Moland Lakpleje Mat til 50 dele vand, som fremtidigt plejemiddel. Den daglige rengøring af lakerede træflader foregår med kost, moppe eller støvsuger. Ved vask anvendes normalt blot rent, lunkent vand og en godt opvredet klud.

Fremgangsmåde:

Førstegangsbehandling: Ryst dunken grundigt før brug. Moland Lakpleje Mat fortyndes med vand i forholdet 1 del Moland Lakpleje Mat til 10 dele vand og påføres den rene og tørre lakoverflade med en opvredet klud i træets åreretning.

Pleje: Er lakoverfladen blevet slidt og trist, tilsættes vaskevandet Moland Lakpleje Mat i forhold 1 del Moland Lakpleje Mat til 50 dele vand. Den lakerede overflade vaskes med en opvredet klud.

Grundrengøring: En grundrengøring kan foretages med

Moland Trærens (blandingsforhold: 1 del Trærens til 20 dele vand), hvis der på overfladen er opbygget en snavset voks-film. Efter rengøring med Trærens aftørres overfladen med en ren, tør bomuldsklud/gulvklud. Denne grundrengøring kan ved stærk tilsmudsning gentages. Når overfladen er tør, påføres igen Moland Lakpleje Mat som anvist i afsnittet "Førstegangsbehandling".

Tips: På et lakeret gulv, der har været behandlet med mange forskellige lakplejetyper, kan en grundrengøring kræve en specialbehandling. Bland 6-8 dl Trærens og 1 dl 3-dobbel salmiakspiritus i en spand med ca. 8 l varmt vand. Vær opmærksom på, at overdosering af salmiakspiritus kan give misfarvninger af træet. Vask gulvet grundigt 1-2 gange med gulvklud/gulvskrubbe. Aftør overfladen med en ren, tør bomuldsuldgulvklud. Når overfladen er tør, påføres igen Moland Lakpleje Mat som anvist i afsnittet "Førstegangsbehandling".

Emballagestørrelse: 1 l.

Vil du være sikker på resultatet af dit arbejde:
Foretag altid en prøvebehandling!

Moland Udendørs Træolie Natur

Sikkerhedsregler

0-1

1993

OPBEVARES UTILGÆNGELIGT FOR BØRN! Spild og rester bortskaffes efter kommunens anvisninger.

VIGTIGT:

Pga. risiko for selvantændelse skal klude, sandpapir, pensler m.m. lægges i vand, brændes eller bortskaffes i lukket metalbeholder.

TEKNISKE DATA:

Rækkeevne: 20-50 m² pr. l

Opbevaring: Frostfrit

Holdbarhed: Min. 3 år i uåbnet emb

Tørretid: Ca. 5 t ved 20°C og RF ca. 50%

Rengøring: Værktøj rengøres i terpentin og sæbevand

Deklaration: Plante- og træolier, svampeforebyggende midler, tørremidler, UV-filter



Produktet: Moland Udendørs Træolie er en miljøvenlig specialolie, fremstillet på basis af rene plante- og træolier. Olien er tilsat svampeforebyggende stoffer og indeholder desuden UV-filter. Produktet indeholder ikke opløsningsmidler. Moland Udendørs Træolie findes i natur og gylden. Produktet anvendes ufortyndet.

Anvendelsesområde: Moland Udendørs Træolie plejer og vedligeholder udendørs træ (havemøbler, terrasser, hegn m.m.) og giver træoverflader effektiv beskyttelse mod vejrligets påvirkninger. Efter behandling med Moland Udendørs Træolie fremstår overfladen med en varm, dyb glød.

Fremgangsmåde: Det er meget vigtigt, at den træflade, der skal olieres, er gennemtør og ren. Angrebne, fedtede eller snavsede træoverflader afrensnes før oliering med Moland Udendørs Trærens 1+2 (se anvisning på etiketter eller omtale på side 15). Har afrensningen ført til, at træet har rejst sig, slibes med fint sandpapir. Oliering bør, hvis den foregår under åben himmel, afpasses efter vejrliget. Undgå derfor oliering i fugtige perioder, umiddelbart før duggen falder eller i meget varmt vejr med stærk solpåvirkning. Ryst oledunken grundigt før og under brug. Med pensel påføres olien i et jævnt lag i træets længderetning. For at mætte træet helt, tilføres mere olie, hvis olien suger ind, og overfladen ser tør ud. Aftør overskydende olie med rene bomuldsklude og lad træet tørre.

Vedligeholdelse: Maksimal beskyttelse af træflader, der er udsat for konstant påvirkning af vejr og vind, opnås ved at oliere et par gange om året.

Emballagestørrelser: 1 og 2½ l.

Se også fotos
side 18-19

Vil du være sikker på resultatet af dit arbejde?
Foretag altid en prøvebehandling!

Moland Udendørs Træolie Gylden

Sikkerhedsregler

0-1

1993

OPBEVARES UTILGÆNGELIGT FOR BØRN! Spild og rester bortskaffes efter kommunens anvisninger.

VIGTIGT:

Pga. risiko for selvantændelse skal klude, sandpapir, pensler m.m. lægges i vand, brændes eller bortskaffes i lukket metalbeholder.

TEKNISKE DATA:

Rækkeevne: 20-50 m² pr. l

Opbevaring: Frostfrit

Holdbarhed: Min. 3 år i uåbnet emb

Tørretid: Ca. 5 t ved 20°C og RF ca. 50%

Rengøring: Værktøj rengøres i terpentin og sæbevand

Deklaration: Plante- og træolier, svampeforebyggende midler, tørremidler, UV-filter



Produktet: Moland Udendørs Træolie er en miljøvenlig specialolie, fremstillet på basis af rene plante- og træolier. Olien er tilsat svampeforebyggende stoffer og indeholder desuden UV-filter. Produktet indeholder ikke opløsningsmidler. Moland Udendørs Træolie findes i natur og gylden. Produktet anvendes ufortyndet.

Anvendelsesområde: Moland Udendørs Træolie plejer og vedligeholder udendørs træ (havemøbler, terrasser, hegn m.m.) og giver træoverflader effektiv beskyttelse mod vejrligets påvirkninger. Efter behandling med Moland Udendørs Træolie fremstår overfladen med en varm og gylden, dyb glød.

Fremgangsmåde: Det er meget vigtigt, at den træflade, der skal olieres, er gennemtør og ren. Angrebne, fedtede eller snavsede træoverflader afrensnes før oliering med Moland Udendørs Trærens 1+2 (se anvisning på etiketter eller omtale på side 15). Har afrensningen ført til, at træet har rejst sig, slibes med fint sandpapir. Oliering bør, hvis den foregår under åben himmel, afpasses efter vejrliget. Undgå derfor oliering i fugtige perioder, umiddelbart før duggen falder eller i meget varmt vejr med stærk solpåvirkning. Ryst oledunken grundigt før og under brug. Med pensel påføres olien i et jævnt lag i træets længderetning. For at mætte træet helt, tilføres mere olie, hvis olien suger ind, og overfladen ser tør ud. Aftør overskydende olie med rene bomuldsklude og lad træet tørre.

Vedligeholdelse: Maksimal beskyttelse af træflader, der er udsat for konstant påvirkning af vejr og vind, opnås ved at oliere et par gange om året.

Emballagestørrelser: 1 og 2½ l.

Se også fotos
side 18-19

Vil du være sikker på resultatet af dit arbejde?
Foretag altid en prøvebehandling!

Moland Udendørs Trærens 1

Sikkerhedsregler

0-4

1993

OPBEVARES UNDER LÅS OG UTILGÆNGELIGT FOR BØRN! Spild og rester bortskaffes efter kommunens anvisninger.

VIKTIGT:

Ætsningsfare. Irriterer åndedræts-organerne. Indeholder <20% natriummetasilicat. Må ikke opbevares sammen med nærings- og nydelsesmidler samt foderstoffer. Undgå kontakt med huden og øjnene. Ved ulykkestilfælde eller ved ildebefindende er omgående lægebehandling nødvendig; vis etiketten, hvis det er muligt. Brug særligt arbejdstøj, egnede beskyttelsehandsker og -briller/ansigtsskærm.

TEKNISKE DATA:

pH-værdi: 14

Rækkeevne: 20-50 m² pr. l

Opbevaring: Frostfrit

Holdbarhed: Min. 3 år i uåbnet emb.

Deklaration: 10-20% natriummetasilicat



Produktet: Moland Udendørs Trærens 1 er første fase af et 2-trins rengøringsystem til afrensning af udvendige træflader. Produktet rengør træet i dybden. Efter behandling med Moland Udendørs Trærens 1 skal der altid foretages en efterbehandling med Moland Udendørs Trærens 2.

Blandingsforhold: Produktet anvendes fortyndet. Se under afsnittet "fremgangsmåde".

Anvendelsesområde: Moland Udendørs Trærens 1 anvendes til afrensning af udvendige træflader, der er angrebne, fedtede og snavsede. Produktet fjerner ikke lak og maling, men i de fleste tilfælde gammel træbeskyttelse (foretag altid en prøve). Undgå anvendelse på glas. Produktet anvendes aldrig alene, men altid efterfulgt af en behandling med Moland Udendørs Trærens 2.

Fremgangsmåde: Brug altid egnede beskyttelsehandsker, -briller, -støvler, når der arbejdes med Moland Udendørs Trærens 1 (ætsende). Gør træfladen våd med rigeligt koldt vand. Moland Udendørs Trærens 1 blandes med koldt vand i forholdet 1 del Trærens 1 til 1-5 dele vand (kraftigst dosering ved stærk tilsmudsning). Blandingen påføres den våde træflade med syrefast pensel, børste eller svamp. Lad blandingen sidde i 10-20 minutter. I dette tidsrum må overfladen ikke udtørre (tilfør evt. mere af trærensblandingen). Afrens herefter overfladen med svamp eller stiv børste. Afsluttende skylles grundigt med koldt vand. Hvis træfladen er kraftigt til-

smudset (alger/mos), kan det være nødvendigt at gentage afrensningsproceduren. Behandlingen med Moland Udendørs Trærens 1 er nu afsluttet, men skal altid omgående, før træet tørrer, efterfølges af en behandling med Moland Udendørs Trærens 2, der lysner og neutraliserer overfladen.

Emballagestørrelser: 1 og 2½ l.



Se også fotos
side 18-19

Vil du være sikker på resultatet af dit arbejde:
Foretag altid en prøvebehandling!

Moland Udendørs Trærens 2

Sikkerhedsregler

00-3

1993

OPBEVARES UTILGÆNGELIGT FOR BØRN! Spild og rester bortskaffes efter kommunens anvisninger.

VIKTIGT:

Kan virke lokalirriterende. Undgå kontakt med hud og øjne. Anvend egnede beskyttelsehandsker og -briller/ansigtsskærm under arbejdet.

TEKNISKE DATA:

pH-værdi: 1-2

Rækkeevne: 20-50 m² pr. l

Opbevaring: Frostfrit

Holdbarhed: Min. 5 år i uåbnet emballage

Tørretid: Ca. 5 t ved 20°C og RF ca. 50%

Deklaration: < 5% oxalsyre



Produktet: Moland Udendørs Trærens 2 er anden fase af et 2-trins rengøringsystem til afrensning af udvendige træflader. Produktet neutraliserer og lysner træoverfladen efter forudgående afrensning med Moland Udendørs Trærens 1.

Blandingsforhold: Produktet anvendes fortyndet. Se under afsnittet "fremgangsmåde".

Anvendelsesområde: Moland Udendørs Trærens 2 anvendes til neutralisering og lysning af udvendige træflader, der er afrenset med Moland Udendørs Trærens 1. Moland Udendørs Trærens 2 anvendes aldrig alene, men kun efter forudgående brug af Moland Udendørs Trærens 1.

Fremgangsmåde: Moland Udendørs Trærens 2 anvendes fortyndet med varmt vand i forholdet 1 del Trærens 2 til 1-5 dele varmt vand (anvend samme blandingsforhold som ved Trærens 1)! Blandingen påføres den våde træflade med pensel, børste eller svamp. Lad det sidde i 10-20 minutter. I dette tidsrum må overfladen ikke udtørre (tilfør evt. mere af trærensblandingen). Afrens herefter overfladen med svamp eller stiv børste. Afsluttende skylles grundigt med koldt vand. Overfladen skal nu tørre helt, før en efterfølgende behandling med Moland Udendørs Olie påbegyndes.

Efterbehandling: Påbegynd aldrig en efterbehandling, før træoverfladen er gennemtør. Efter endt afrensning efterbehandles med Moland Udendørs Olie, dels for at give træoverfladen glød, dels for at give en effektiv overfladebeskyttelse mod vind og vejr.

Emballagestørrelser: 1 og 2½ l.

Se også fotos
side 18-19

Vil du være sikker på resultatet af dit arbejde:
Foretag altid en prøvebehandling!

Moland Gulvolie Plus

Vigtige momenter fra
arbejdsanvisningen

Er gulvoverfladen ridset, slibes
den let inden oliering.

1. Påsætning af slibegitter på
hvid polerpad
2. Håndslibning ved kanter
3. En passende mængde
Moland Gulvolie Plus
4. Sådan bruges en metalspartel
5. Polering med maskine, påsat
hvid polerpad, i større rum
6. Manuel polering med bomulds-

klude i små rum (op til ca. 10
m²) og i hjørner, hvor polerma-
skinen ikke kommer ind



På disse sider viser vi dig nogle
af de vigtigste momenter fra
arbejdsanvisningen for oliering,
som du finder på etiketterne og
på side 9-10 i brochuren.

Sådan gør du

når du vil behandle dit indendørs træværk



Oliering

Et oliebehandlet gulv kræver på et tidspunkt en genoliering. Hvor ofte det er nødvendigt, hænger bl.a. sammen med, hvor hårdt gulvet er belastet, og om du med jævne mellemrum vasker gulvet med et plejeprodukt - Moland Oliepleje til gulve af løvtræ og Moland Sæbe til gulve af nåltræ.

Du kan vælge mellem to olietyper: Moland Gulvolie (natur og hvid) og Moland Gulvolie Plus (natur og hvid). Moland Gulvolie er en indeklimamærket, vandbaseret olie med en tørretid på ca. 8 timer, og Moland Gulvolie Plus er en 100% olie med meget stor rækkeevne og en tørretid på ca. 16 timer. Efter oliering skal du undlade gulvvask og beskytte dit gulv mest muligt i de første 1-2 uger.



Moland Gulvolie

Vigtige momenter fra arbejdsanvisningen

Er gulvoverfladen ridset, slibes den let inden oliering - se pkt. 1-2 på side 16.

1. En passende mængde Moland Gulvolie
2. Brug af gummiskraber til fordeling af olien.
3. Manuel polering med bomuldsklude i små rum (op til ca. 10 m²) og i hjørner, hvor polermaskinen ikke kommer ind
4. Polering med maskine, påsat hvid polerpad, i større rum
5. Slutpolering med gulvklud under polerpad i større rum

Når lofter eller paneler skal lysnes

Påfør Moland Lofthvid med pensel eller svamp i et jævnt tyndt lag i træets længderetning. Det er vigtigt, at du husker at udjævne overlapninger af penselstrøg omgående.

Ønsker du et mindre hvidt udseende, fortynder du blot Moland Lofthvid med vand, dog max. 1½ del vand til 1 del Lofthvid. På billedet er Lofthvid brugt uforyndet.



Sådan gør du

når dit udendørs træværk trænger til en opfriskning



Alle tre teaktræsstole har stået ude et års tid. ❶ På stolen til venstre ser du resultatet af vejrligets påvirkninger. ❷ Den midterste stol er afrenset med Moland Udendørs Trærens 1 og 2 og er gennemtørret. ❸ Stolen til højre er efter afrensning olieret med Moland Udendørs Træolie Gylden. Meget udpint træ kan med fordel olieres to gange.

Behandling af interiør

FØR & EFTER



Nyatoh



Mahogany

Vi har det alle i vore hjem: Bakker, avisholdere, hyl-der, bordskånere, kniv-blokke, vasketøjskurve, bordplader m.v., som med tiden er blevet triste, plet-tede og udpinte.

Du kan sagtens give træet glød igen med Molands Trærens og Møbelolier. Se bare et par eksempler her.

Afrensning

1. Teaktræsterrasse efter et år i dansk vejrlig
2. Gør overfladen våd, og påfør Moland Udendørs Trærens 1 (se omtale på side 15). Lad rensen virke 10-20 minutter
3. Afrens med svamp eller stiv børste
4. Skyl grundigt - brug evt. haveslange
5. Påfør Moland Udendørs Trærens 2 efter samme principper som pkt. 2-4
6. Påfør Udendørs Træolie (her gylden), når træet er gennemtørt

VIGTIGT



Oliering

På denne teaktræsterrasse har vi valgt at oliere med Moland Udendørs Træolie Gylden. Ønsker man ikke at "farve" træet, kan man bruge Moland Udendørs Træolie Natur. Alle Molands Udendørs Træolier er tilsat svampeforebyggende stoffer og indeholder UV-filer. Vælger du en af de farvede olier, forstærkes UV-filerets solbeskyttende effekt.



Gulve af træ

- et naturligt valg



MOLAN, VARBERG



SKIVE

Moland er en danskejet virksomhed, der sælger trægulve, træplejemidler, indvendige døre, glasuldisolering, gips-pladeprodukter/stål og porebeton til byggematerialeforhandlere. Vi har domicil på Skive Havn. HBC i Holbæk, Molan AB i Sverige, med base og lager i Varberg, Moland as i Norge, med 10 lagre fordelt fra Drammen i syd til Tromsø i nord og Moland Slovakia s.r.o. er alle søsterselskaber til Moland. Herudover har vi en betydende eksport til en række lande.

Kvalitet og sortimentsbredde er vigtige parametre i et stadigt mere konkurrencepræget marked. På disse områder er Moland særdeles godt rustet. Men måske endnu mere betydningsfuldt er det, at Moland navnet er kendt for ekstremt korte leveringstider, et højt service-niveau, troværdighed, dynamik og ikke mindst et højt humør – vi gør nemlig ikke tingene mere kompliceret end nødvendigt.

F

FORHANDLER: